



Zehnder ComfoControl App

Základní instrukce pro instalatéra a uživatele

## Obsah

I.	O instrukcích v tomto dokumentu .....	3
II.	Všeobecné informace.....	4
1.	Co je ComfoControl App? .....	4
2.	Jak získat ComfoControl app?.....	4
3.	Uživatelské levely v ComfoControl app .....	4
III.	Instrukce pro uživatele .....	5
4.	Co potřebuji k užívání ComfoControl app? .....	5
5.	Jak začít používat ComfoControl jako uživatel? .....	6
6.	Jak může ovládat větrací jednotku více uživatelů? .....	6
7.	Jak zpřístupnit pokročilá nastavení? .....	7
IV.	Instrukce pro instalatéry a servisní techniky.....	8
8.	Co potřebuji k používání ComfoControl app? .....	8
9.	Jak začnu používat ComfoControl app jako instalatér (první spuštění)? .....	8
10.	Jak používat ComfoControl app jako instalatér (po prvním spuštění)? .....	10
11.	Zpřístupnění instalatérských nastavení .....	11
12.	Zřízení účtu ComfoConnect Installer (Registered Installer) .....	12
13.	Jak získat vzdálenou podporu jako uživatel? .....	12
14.	Aktualizace firmware větrací jednotky .....	14
15.	Průvodce zprovozněním .....	15
16.	Ovládání větrací jednotky více uživateli .....	15
17.	Může být několik Gateways připojeno na jednu jednotku? .....	15
18.	Může být několik jednotek připojeno na jednu Gateway?.....	15
19.	Může být Gateway a ComfoConnect KNX C připojen současně? .....	15
20.	Odstranění Gateway z aplikace .....	15

## **I. O instrukcích v tomto dokumentu**

Tato aplikace je navržena pro usnadnění užívání systému větrání ComfoAir Q. Tento dokument vysvětluje možnosti užívání aplikace. Zaměřen je na funkce aplikace, nikoliv na funkce větrací jednotky.

Účelem dokumentu je pomoc uživatelům a instalatérům při používání aplikace.

Aplikace je neustále zdokonalována, výrobce si vyhrazuje právo na změny v dokumentu.

## II. Všeobecné informace



### 1. Co je ComfoControl App?

Zehnder ComfoControl App je oficiální aplikace pro zařízení podporující iOS a Android. Je určena pro uživatele, instalatéry a zaměstnance Zehnder:

- Uživatelé mohou nastavovat a ovládat systém řízeného větrání ComfoAir Q lokálně nebo vzdáleně. (Vzdálené ovládání vyžaduje připojení k internetu přes mobilní síť, Wi-Fi hotspot nebo podobné.)
- Instalatéři a servisní technici mohou snadněji nastavovat systém větrání ComfoAir Q, provádět aktualizaci firmware nebo provádět vzdálenou správu
- Zaměstnanci Zehnder mohou provádět stejné úkony jako instalatéři a servisní technici

### 2. Jak získat ComfoControl app?



V Apple App store (  ) nebo v Google Play store (  ) na vašem zařízení vyhledejte “ComfoControl”. Aplikaci si stáhněte a nainstalujte. Stažení aplikace ComfoControl app je bezplatné, žádný následující nákup není vyžadován.

### 3. Uživatelské levely v ComfoControl app

Uživatel:

Standardní užívání. Přístupná běžná nastavení, zobrazen zjednodušený status jednotky, vzdálená podpora může být uživatelem povolena.

Pokročilý uživatel:

Stejné oprávnění jako uživatel + rozšíření o příslušná nastavení (stejná jako na větrací jednotce), přehled detailního statusu a možnost resetovat nastavené úkony jednotky.

Instalatér:

Stejné oprávnění jako pokročilý uživatel + rozšířený přístup do instalatérských nastavení, průvodce zprovoznění a k plnému resetu jednotky. Pro vstup do nastavení je vyžadován přístupový kód větrací jednotky.

Registrovaný instalatér:

Stejné oprávnění jako instalatér + rozšíření o možnost aktualizace firmware a vzdálené podpory.

### **III. Instrukce pro uživatele**

#### **4. Co potřebuji k užívání ComfoControl app?**

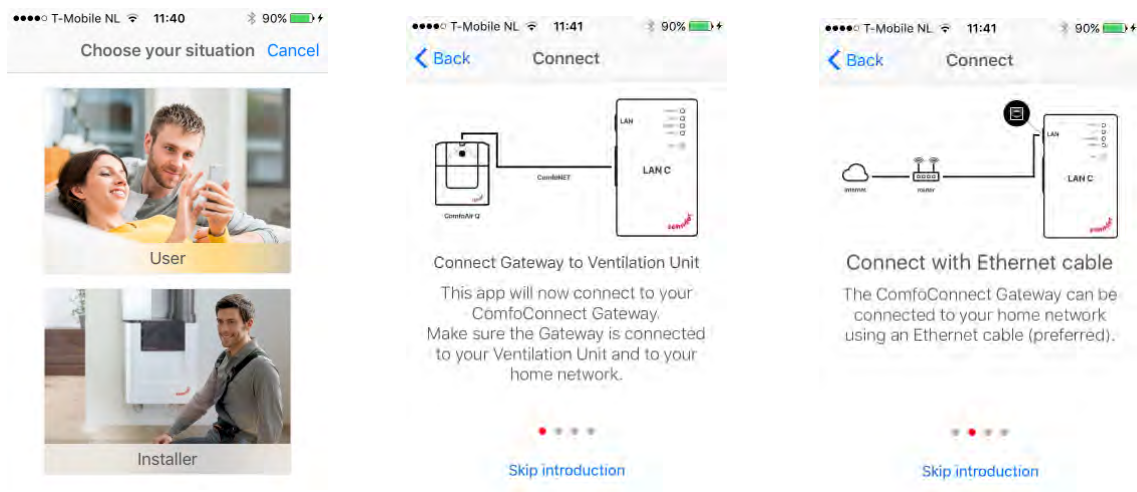
- 1) Zařízení iOS s iOS verzí 8.x, 9.x nebo vyšší, zařízení s operačním systémem Android
- 2) Větrací jednotku ComfoAir Q (nainstalovaná a zapojená)
- 3) Rozhraní ComfoConnect LAN C (číslo výrobku 655011100 / SAP 10008071)
- 4) Kabel ComfoNet pro propojení rozhraní a větrací jednotky
- 5) Kabel Ethernet LAN (CAT 5e nebo lepší) pro propojení rozhraní a místní sítě
- 6) Wi-Fi router v místní síti pro nastavení a užívání aplikace

Pro vzdálené ovládání a vzdálenou podporu:

- 7) Vaše místní síť musí být napojena na síť internet, zařízení s nainstalovanou aplikací musí být připojeno k internetu (mobilní síť, Wi-Fi Hotspot)

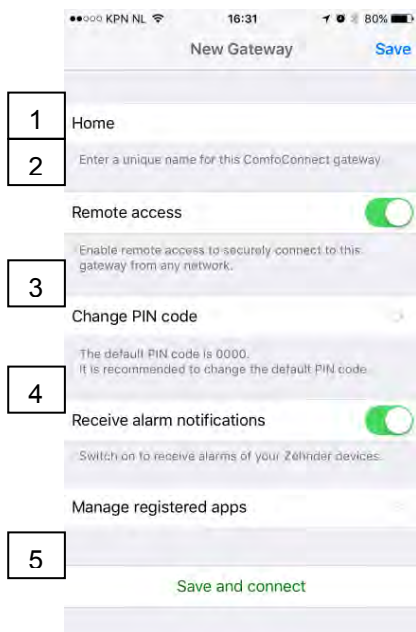
## 5. Jak začít používat ComfoControl app jako uživatel?

Při prvním spuštění aplikace zvolte na uvítací obrazovce “user”. Poté se můžete posuvat prezentací, ve které si můžete ověřit zapojení kabeláže (stejně jako v návodu k rozhraní). Souhlasí-li zapojení, zvolte “Skip introduction” nebo na poslední stránce zvolte “Connect to ComfoConnect Gateway”.



Aplikace nyní vyhledá pro ComfoConnect LAN C Gateway k vaší síti. Ve většině případů je v síti připojena jedna Gateway a výsledkem je tedy zobrazení jedné ComfoConnect LAN C Gateway, kterou zvolíte. Připojení budete během několika sekund. Pokud toto nefunguje, zkontrolujte konektory kabeláže na rozhraní, jednotce a routeru. Nelze-li problém takto odstranit, zkontrolujte nastavení a požadované parametry vaší místní sítě (IPv4 s DHCP nebo AUTOIP, zařízení Wifi a LAN musí vzájemně kominukovat, síť nesmí mít omezený přístup).

Je-li Gateway nalezena a potvrzena, zobrazí se tato obrazovka s následujícími kroky:



- **Naše doporučení:**
  - Proveďte update firmware, je-li tato možnost zobrazena. Možnost se zobrazí pouze v případě, lze-li update firmware provádět.
- **Doporučeno:**
  - Změňte PIN pro Gateway. Nyní se nemohou noví uživatelé aplikace připojit k této Gateway bez zadání PIN. Existující spojení nebudou přerušena [3]. PIN si poznamenejte.
  - Zvolte on/off pro upozornění na vašem zařízení, např. hlášení výměny filtrů nebo chybová hlášení [4].
- **Volitelně:**
  - Změňte jméno Gateway “Home” na vámi zvolené jméno [1].
  - Zvolte on/off pro vzdálený přístup. Vzdálený přístup je vyžadován pro vzdálenou podporu a pro obdržení hlášení [2].

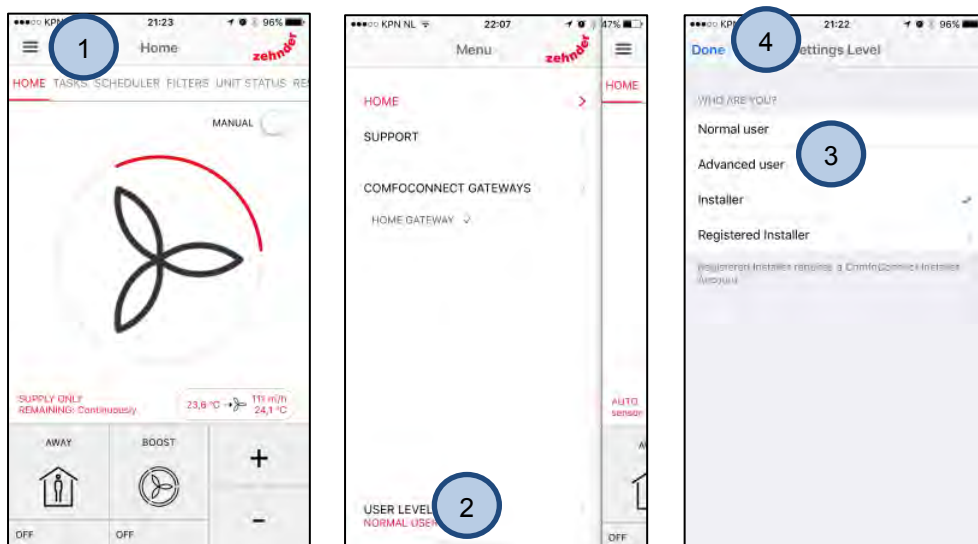
Po nastavení možností stiskněte “Save and connect” (5), budete připojeni k větrací jednotce.

## 6. Může větrací jednotku ovládat více uživatelů?

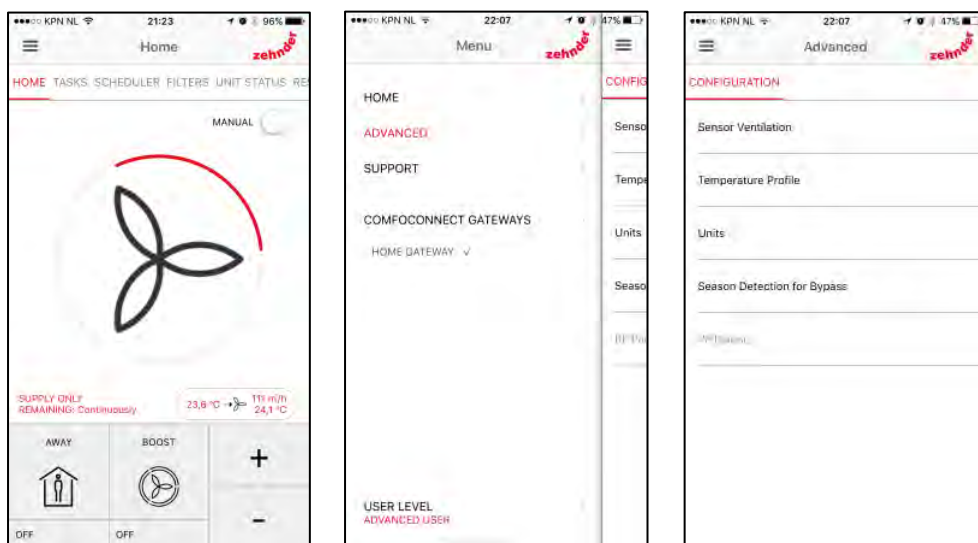
Gateway může používat více uživatelů, avšak současně může být napojena pouze jedna aplikace. Napojíte-li se na větrací jednotku, která je v současné chvíli ovládána druhou aplikací, dialogové okno položí otázku, zda chcete druhou aplikaci odpojit. Potvrzením aplikaci odpojíte a původnímu uživateli je zobrazeno hlášení. Původní uživatel se může opět připojit pomocí stejného postupu. Všechny aplikace mají stejná oprávnění.

## 7. Jak zpřístupnit pokročilá nastavení?

Stiskněte symbol vlevo nahoře vedle "HOME" [1], zvolte "user level" [2], vyberte "Advance user" [3] a potvrďte "done" vlevo nahoře [4].



Nyní je přístupné pokročilé menu.



## IV. Instrukce pro instalatéry a servisní techniky

### 8. Co potřebuji k používání ComfoControl app?

- 1) Zařízení podporující iOS s verzí iOS 8.x, 9.x nebo vyšší
- 2) Jednotku ComfoAir Q
- 3) ComfoConnect LAN KIT C Gateway obsahující:
  - a. ComfoConnect LAN C Gateway
  - b. Červený 2,5m ComfoNet kabel s konektorem RJ45 pro připojení do servisního konektoru větrací jednotky
  - c. 7,5m Ethernet LAN kabel
  - d. Přenosný Wi-Fi router pro zřízení vlastní sítě Wi-Fi.(Číslo výrobku: 655011110, SAP: 10008072)

Pro vzdálený přístup uživatelů a provádění aktualizace firmware:

- 4) Účet ComfoConnect Cloud (viz níže Zřízení účtu ComfoConnect Installer (Registered Installer))

Pro aktualizaci firmware v místě instalace:

- 5) Stáhněte si do zařízení (mobil,...) aktuální firmware před výjezdem na servisní zásah

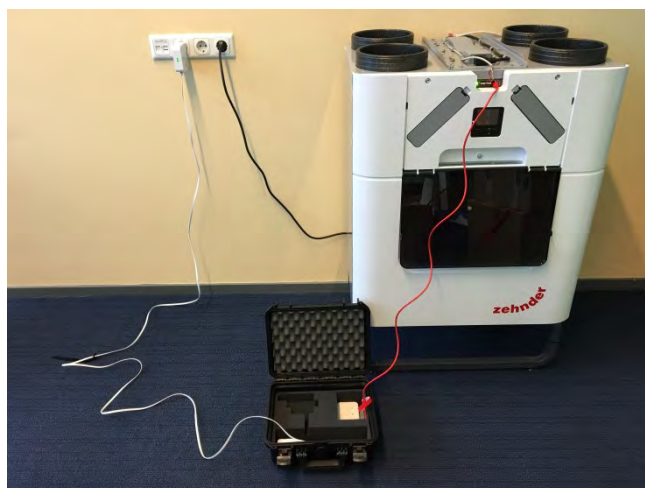
### 9. Jak začnu používat ComfoControl app jako instalatér (první spuštění)?

Standardní výbavou instalatéra by měl být servisní set ComfoConnect LAN KIT C.



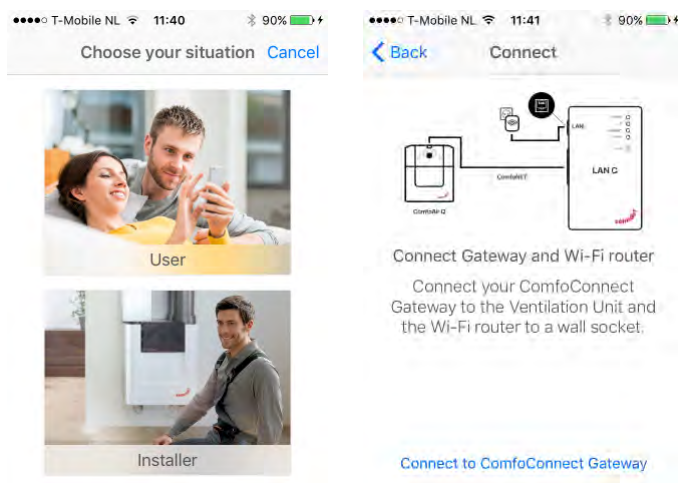
Postup:

- 1) Zapojte červený kabel do servisního konektoru RJ45 v horní části jednotky ComfoAir Q
- 2) Zapojte Wi-Fi-router do zásuvky
- 3) Zapojte větrací jednotku do zásuvky
- 4) Zapněte zařízení s nainstalovanou ComfoControl App a zvolte Wi-Fi router (SSID je napsáno na routeru)
- 5) Připojte se k Wi-Fi routeru, heslo je napsáno na routeru
- 6) Spusťte aplikaci ComfoControl app

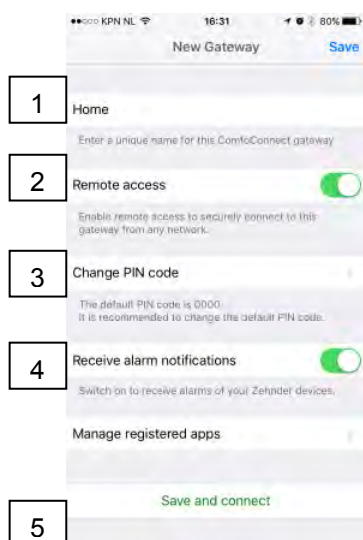




Při prvním spuštění aplikace zvolte možnost “Installer” a vyberte “Connect to ComfoConnect Gateway”



Aplikace nyní vyhledá ComfoConnect LAN C Gateway v síti. Je-li Gateway nalezena a zobrazena, potvrďte ji. Spojení budete během několika sekund. Pokud toto nefunguje, zkontrolujte napojení konektorů a postup opakujte. Je-li Gateway nalezena a zvolena, zobrazí se tato obrazovka s následujícími kroky:

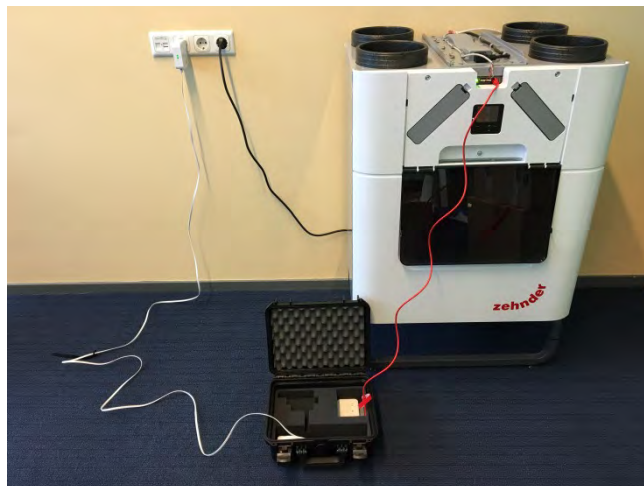


- **Povinné:**
  - Proveďte update firmware, je-li tato možnost zobrazena.
- **Doporučeno:**
  - Změňte jméno Gateway z “Home” na jiné, tak rozpoznáte svou Gateway při napojení jiných Gateway [1].
- **Volitelně:**
  - Změňte PIN pro Gateway. Nyní nemohou noví uživatelé aplikace připojit Gateway bez zadání PIN. Existující spojení nebudou přerušena [3]. PIN si poznamenejte.
  - Další nastavení nejsou při práci s ComfoConnect LAN KIT C nutná. Gateway je přímo napojena instalátorem. [2],[4].
- Zvolte “Save and connect” (5) pokud jste porovedli požadované změny. Nyní jste připojeni ke Gateway.

## 10. Jak používat ComfoControl app jako instalatér (po prvním spuštění)?

Předpoklad: používáte ComfoConnect LAN KIT C Gateway spojený s ComfoControl app na vašem zařízení (mobil,...).

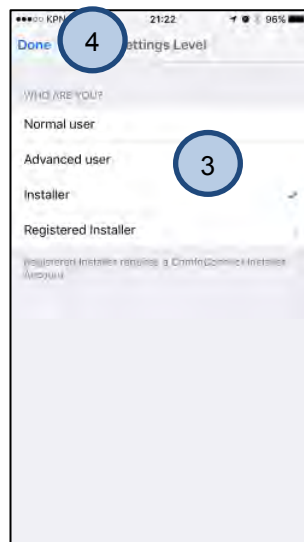
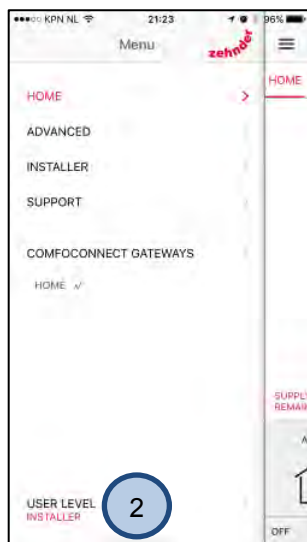
- 1) Zapojte červený kabel do konektoru RJ45 na jednotce ComfoAir Q
- 2) Zapojte Wi-Fi-router do zásuvky
- 3) Zapojte větrací jednotku do zásuvky
- 4) Zapněte zařízení s nainstalovanou ComfoControl App a zvolte Wi-Fi router (SSID je napsáno na routeru)
- 5) Spusťte aplikaci



Aplikace rozpozná a připojí již známou Gateway automaticky.

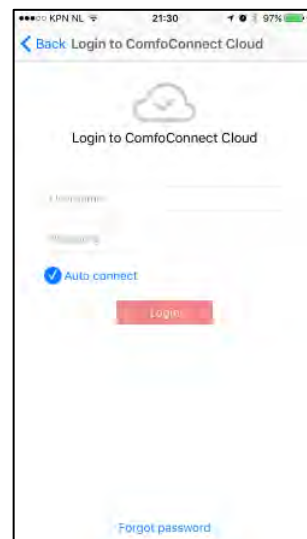
## 11. Zpřístupnění instalatérských nastavení

Stiskněte symbol menu vlevo nahoře vedle nápisu “HOME” [1], zvolte “user level” [2], vyberte vaši roli [3] a potvrďte “done” vlevo nahoře [4].



Nyní máte přístup do instalatérských nastavení. Před používáním instalatérských nastavení musíte zadat heslo větrací jednotky.

Chcete-li zvolit roli Registered Installer, musíte se přihlásit přes přístup ComfoConnect Installer Account (viz “Přístup do ComfoConnect Installer Account”) po zvolení “Registered Installer”. Pro přihlášení musí být vaše zařízení připojeno k internetu. Ponechte zaškrtnutou možnost “Auto connect”, přihlášení zůstanete po dobu 30 dnů nebo do manuálního odhlášení. Nyní můžete vstoupit do levelu Registered Installer bez opětovného přihlašování, ikdyž bude aplikace uzavřena, včetně situace, kdy nemáte přístup k internetu.



## 12. Zřízení účtu ComfoConnect Installer (Registered Installer)

V případě nutnosti aktualizace firmware a/nebo vzdáleného přístupu pomocí aplikace, musíte být zaregistrován jako profesionální instalatér. Zašlete váš požadavek na zaregistrování technické podpoře Zehnder: servis@zehnder.cz

Pro vaši registraci potřebujeme následující data:

Jméno, Příjmení  
Firma  
Adresa  
Telefon  
Email

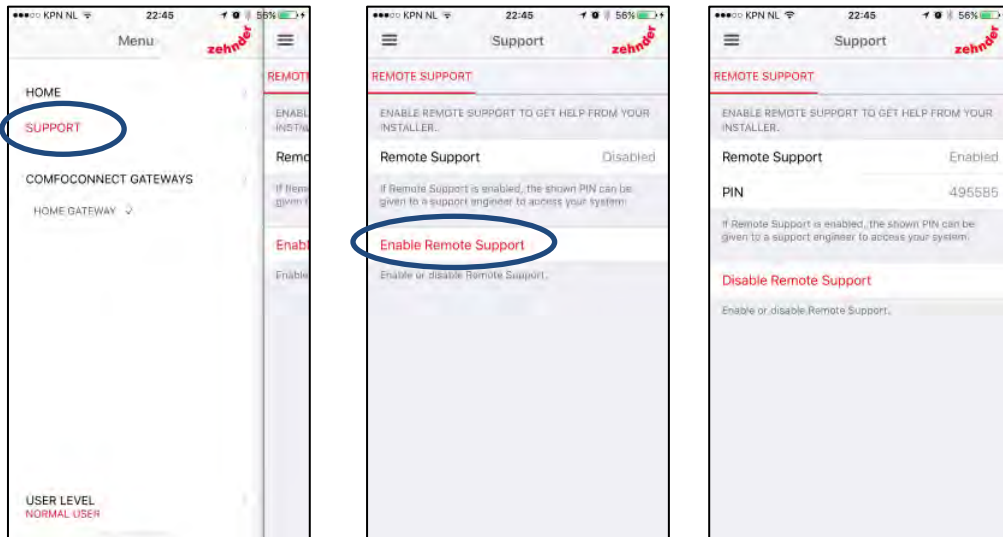
Email musí být aktuální a aktivní, budou vám poslány detaily registrace.

## 13. Jak získat vzdálenou podporu jako uživatel?

Pomocí funkce vzdáleného přístupu může registrovaný instalatér nebo zaměstnanec Zehnder dočasně převzít kontrolu nad větrací jednotkou napojenou na Gateway, povolí-li uživatel tuto možnost. Gateway uživatele, která vyžaduje vzdálenou podporu, musí být připojena do internetu a v nastavení musí být povolena možnost vzdáleného přístupu.

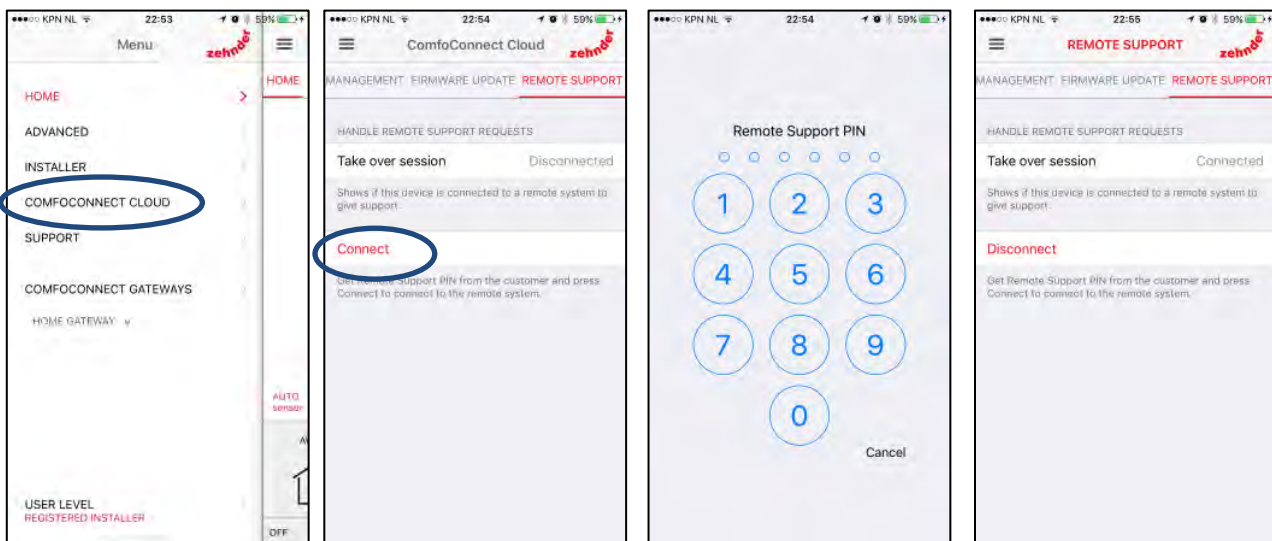
Kontaktujte uživatele a požádejte ho o součinnost, sdělte mu následující postup:

- 1) Spusťte aplikaci ComfoControl app
- 2) Aktivujte menu, nastavte se jako NORMAL USER
- 3) Zvolte "SUPPORT" v menu
- 4) Stiskněte "Enable Remote Support" - vygeneruje se 6ti místný PIN
- 5) Zeptejte se uživatele na 6ti místný PIN



Ve aplikaci na vašem zařízení (mobil,...) poté postupujte následovně:

- 1) Změňte uživatelský level na "Registered Installer" viz: Uživatelské levely v ComfoControl app
- 2) Aktivujte menu
- 3) Zvolte "COMFOCONNECT CLOUD" (volba vpravo nahoře po posunutí obrazovky)
- 4) Zvolte "REMOTE SUPPORT"
- 5) Zvolte "Connect"
- 6) Vložte 6ti místný PIN pro vzdálený přístup (nahlášený uživatelem)
- 7) Je-li to vyžadováno, potvrďte OK pro odhlášení uživatele z aplikace.



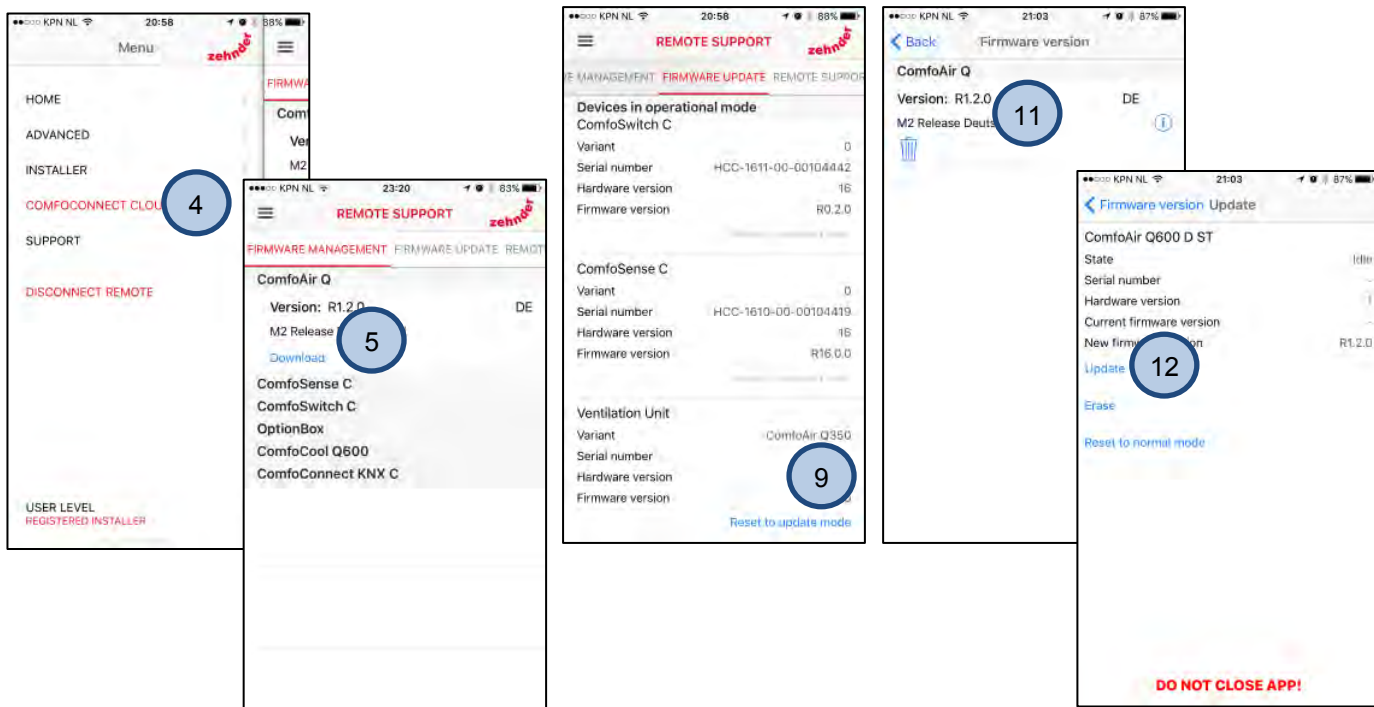
Nyní máte plný přístup do větrací jednotky stejně jako byste byli u jednotky přítomni. Toto umožňuje spuštění průvodce zprvozněním (samozřejmě bez fáze fyzického zaregulování vzduchových množství v rozvodech vzduchu) nebo aktualizaci firmware větrací jednotky.

## 14. Aktualizace firmware větrací jednotky

1. Ujistěte se že je vaše zařízení připojeno k internetu
2. Změňte uživatelský level na "Registered Installer"
3. Aktivujte menu
4. Zvolte "COMFOCONNECT CLOUD"
5. Zvolte položku "FIRMWARE UPDATE". Nyní je zobrazen seznam dostupných verzí firmware. Stáhněte si požadovaný firmware pro všechna zařízení napojená na větrací jednotku stiskem "download". Používat budete verzi s nejvyšším číslem firmware.
6. Nyní :
  - a) Připojte se k větrací jednotce jako instalátér, jste-li přítomni v místě instalace.
  - b) Připojte se k větrací jednotce přes vzdálený přístup, jste-li mimo místo instalace

V případě a) nemusíte být připojen k internetu.

7. Před aktualizací firmware větrací jednotky je vhodné poznamenat si současná nastavení provedená uživatelem, pokročilým uživatelem a instalátérem. (např. vyfocení na mobil)
8. Zvolte: "FIRMWAREUPDATE" (v menu COMFOCONNECT CLOUD)
9. Zvolte nabídku s větrací jednotkou a **stiskněte "Reset to update mode"**, vyčkejte cca 20 sekund dokud jednotka nepřejde do update módu. Nyní bude jednotka zobrazena v seznamu nahoře.
10. Klikněte na malou šipku napravo u větrací jednotky. Použitelné verze firmware budou zobrazeny.
11. Zvolte verzi firmware s nejvyšším číslem.
12. Zkontrolujte zda souhlasí popis větrací jednotky (číslo výrobku). Spustíte aktualizaci stiskem "Update". Proces trvá přibližně 4 minuty. **V PRŮBĚHU AKTUALIZACE NEZAVÍREJTE APLIKACI A NEPROVÁDĚJTE ŽÁDNÉ ZMĚNY!**
13. Po dokončení procesu **potvrďte "Reset to normal mode" a vyčkejte 20-30 sekund.**



## 15. Průvodce zprovozněním

Průvodce zprovozněním spustíte v instalatérském nastavení aplikace nebo na ovladači větrací jednotky. Oba průvodci zprovozněním mohou být spuštěni současně.

V současné době není možné ve verzi aplikace 1.0.1 uložení nastavení jednotky do ComfoConnect cloud a jejich automatické obnovení.

## 16. Ovládání větrací jednotky více uživateli

K jedné Gateway nemůže být v současné chvíli připojeno více aplikací. Ve stejné době může ovládat Gateway pouze jedna aplikace. Při napojení jiné aplikace na Gateway je zobrazen dialog s dotazem na odpojení předchozí napojené aplikace. Potvrzením je původní aplikace odpojena a původnímu uživateli je zobrazeno hlášení o odpojení. Původní uživatel může opět převzít připojení na Gateway, postup odpojení druhého uživatele probíhá stejně jako v předchozím případě. Všechny připojující se aplikace mají stejná oprávnění.

## 17. Může být několik Gateways připojeno na jednu jednotku?

Připojení více Gateways není podporováno. Připojením více Gateways by mohlo docházet k nedorozumnění při ovládání větrací jednotky více uživateli najednou.

## 18. Může být několik jednotek napojeno na jednu Gateway?

Napojení více jednotek na jednu Gateway není podporováno.

## 19. Může být Gateway a rozhraní ComfoConnect KNX C připojen současně?

Tento způsob užití je vhodný pouze pro provádění nastavení a aktualizací. V běžném užívání systému s rozhraním ComfoConnect KNX C nebo s rozhraním ComfoConnect LAN je doporučeno napojit pouze jedno rozhraní.

Více informací naleznete v návodu pro rozhraní ComfoConnect KNX C.

## 20. Odstranění Gateway z aplikace?

Bylo-li aplikací registrováno více Gateways, aplikace se pokusí spojit se všemi. V případě, že není některá z Gateways připojitelná, může být zobrazeno chybové hlášení. Nepoužívané Gateways lze odstranit: Otevřte menu "COMFOCONNECT GATEWAYS". Nyní vidíte seznam Gateways. Posunutím doleva se zobrazí možnost smazání Gateway.

